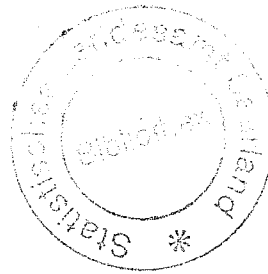


Saarland

Statistisches
Landesamt



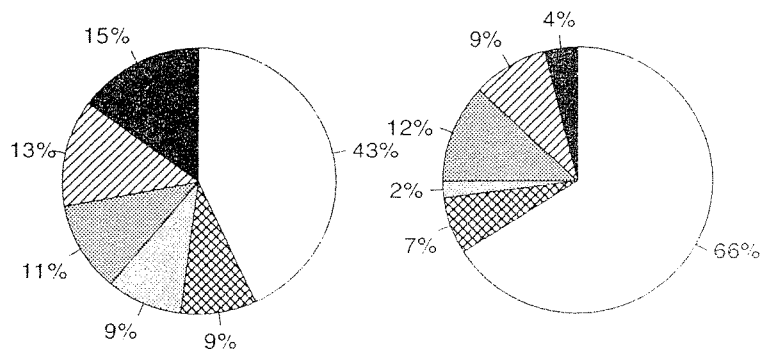
Statistische
Berichte

E 12 / E 15 - m 8/96
Ausgegeben im Oktober 1996

Index der Nettoproduktion und Produktion ausgewählter Erzeugnisse im Produzierenden Gewerbe des Saarlandes

August 1996

Anteile der Wirtschaftsabteilungen am Nettoproduktionswert
des Produzierenden Gewerbes im Basisjahr 1991



Saarland

Deutschland

Herausgeber:

Statistisches Landesamt
Saarland

Virchowstr. 7, 66119 Saarbrücken
Postfach 10 30 44, 66030 Saarbrücken
Tel.: (06 81) 5 01 - 59 35
Telefax: (06 81) 5 01 - 59 21

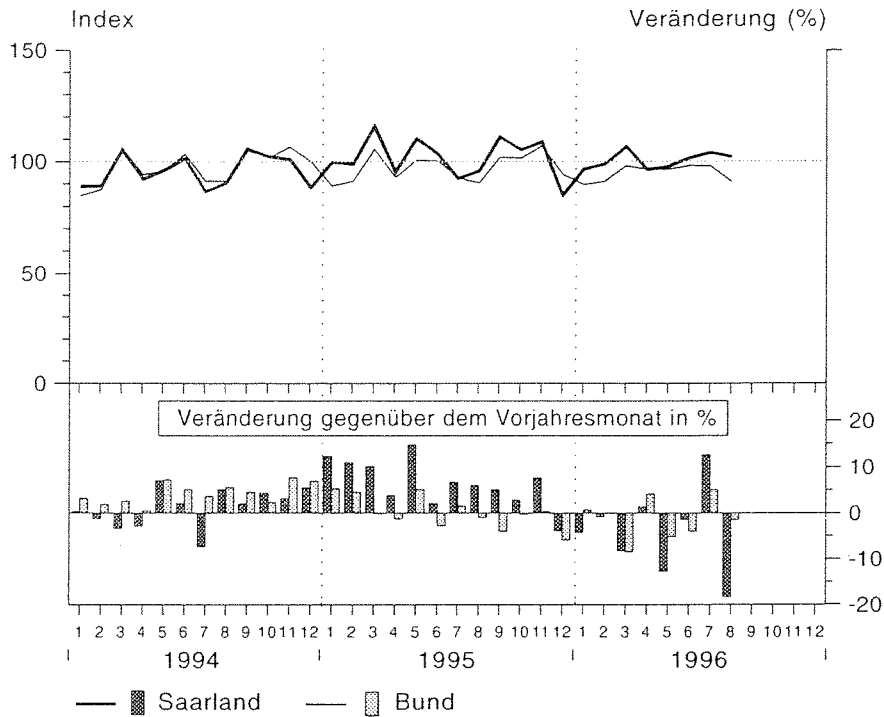
■ Metallerg./bearb. ▨ H.v. Kraftwag./teilen ▩ Maschinenbau
▤ Kohlenbergbau ▧ H.v. Metallzeugn. □ Sonstige

EG/MT

Nachdruck, auch auszugsweise, nur mit
Quellenangabe gestattet

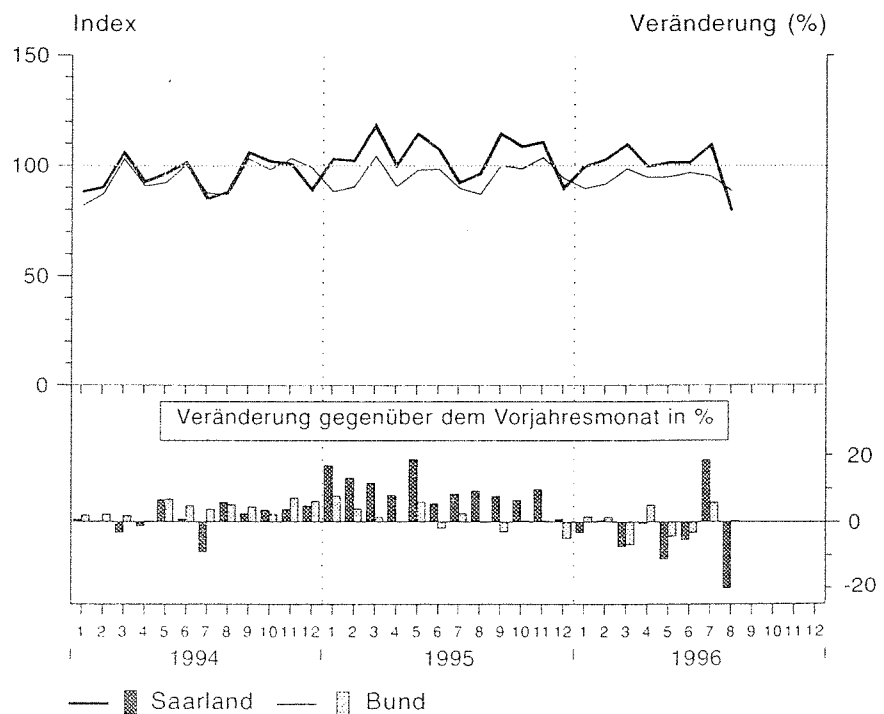
Index der Nettoproduktion, kalendermonatlich 1991 = 100

Produzierendes Gewerbe



E12-M1

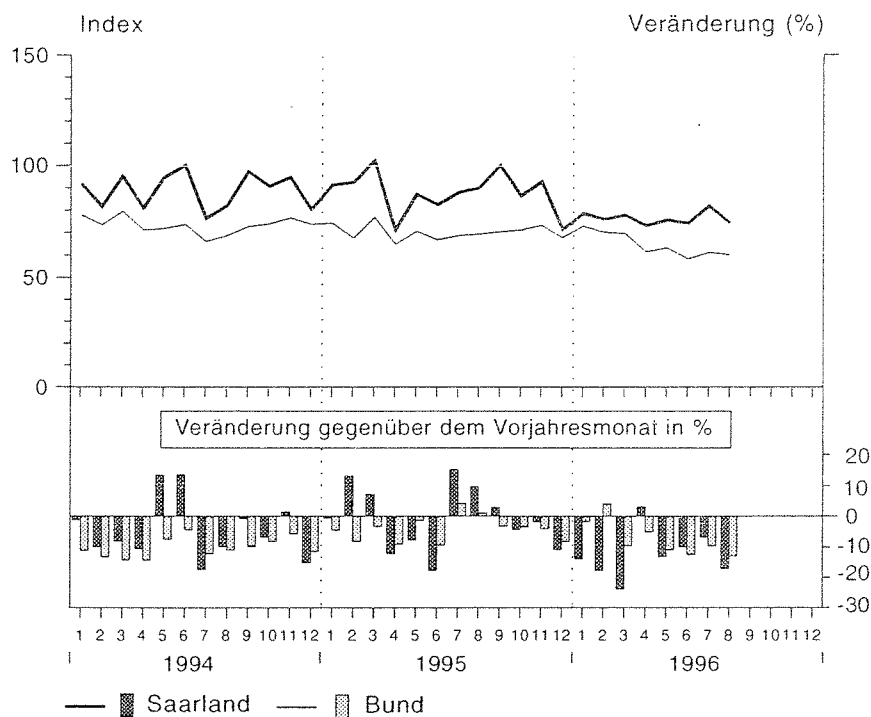
Verarbeitendes Gewerbe



E12-M2

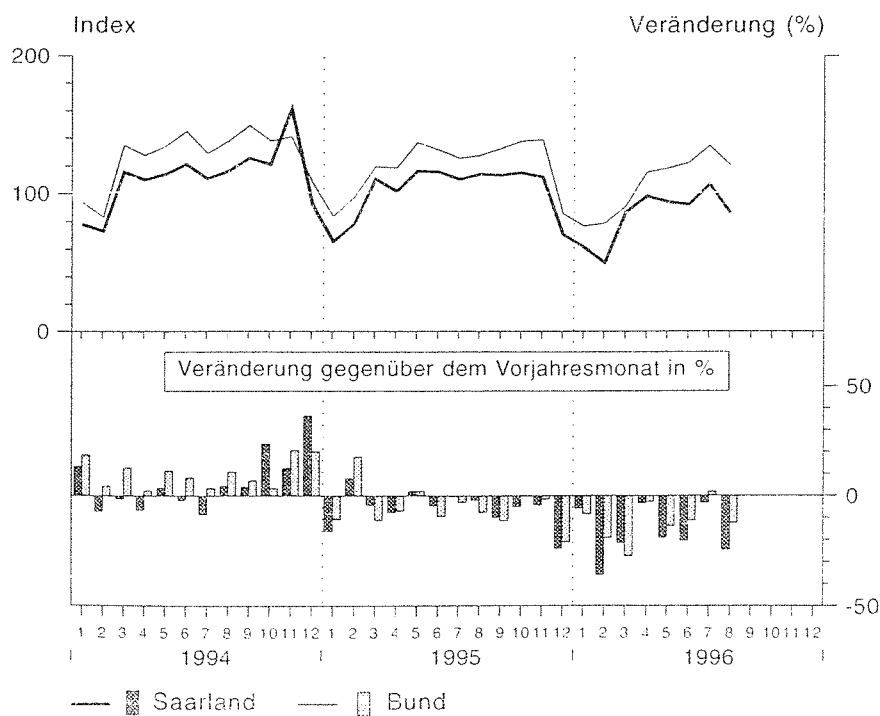
Index der Nettoproduktion, kalendermonatlich 1991 = 100

Kohlenbergbau



E12-M3

Vorbereitende Baustellenarbeiten, Hoch- und Tiefbau



E12-M4

Vorbemerkung

Der Nettoproduktionsindex gibt unter Ausschaltung von Preisveränderungen die Entwicklung der Nettoleistung im Produzierenden Gewerbe wieder. Die aus dem Jahr 1991 abgeleiteten Nettoproduktionswerte werden monatlich mit ausgewählten Produktions- und Umsatzdaten sowie Arbeiterstunden fortgeschrieben. Der Bruttoproduktionswert umfaßt den Gesamtumsatz, vermehrt oder vermindert um die Bestandsänderungen an unfertigen und fertigen Erzeugnissen aus eigener Produktion zuzüglich der selbstgestellten Anlagen. Der Nettoproduktionswert ergibt sich aus dem Bruttoproduktionswert abzüglich der Vorleistungen (Verbrauch an Roh-, Hilfs- und Betriebsstoffen, Einsatz an Handelsware, Kosten für durch andere Unternehmen ausgeführte Lohnarbeiten).

1. Index der Nettoproduktion für das Produzierende Gewerbe im Saarland 1991 = 100 Kalendermonatlich - Monatsergebnisse März 1996 bis August 1996 -

WZ-Nr.	Wirtschaftsabschnitt Wirtschaftsabteilung insgesamt	Gewichtung in %	März 1996	April 1996	Mai 1996	Juni 1996	Juli 1996	August 1996
C	Bergbau und Gewinnung von Steinen und Erden	9,60	78,1	73,9	76,4	76,2	83,0	75,1
10	Kohlenbergbau	9,32	77,8	73,1	75,6	74,2	81,9	74,4
14	Gewinnung v. Steinen u. Erden	0,28	90,2	99,8	101,1	103,0	120,8	99,2
D	Verarbeitendes Gewerbe	75,85	111,7	103,1	102,9	108,5	109,4	79,2
15	Ernährungsgewerbe	5,47	130,9	131,1	130,6	125,0	133,3	131,3
18	Bekleidungsgewerbe	0,46	31,3	21,4	24,9	22,7	30,2	16,8
20	Holzgewerbe (oh. H.v. Möbeln)	1,01	106,6	100,6	101,9	76,6	105,2	63,6
24	Chemische Industrie	1,26	102,5	105,3	109,8	94,6	118,3	59,5
25	H.v. Gummi- u. Kunststoffwaren	4,19	132,0	120,8	123,7	111,0	124,4	103,3
26	Glasgewerbe, Keramik, Verarb. v. Steinen u. Erden	3,88	60,1	58,0	73,3	52,5	68,5	39,3
27	Metallerzeugung u. -bearbeitung	15,07	96,1	83,5	86,9	86,9	89,2	69,4
271	Erzeugung v. Roheisen, Stahl und Ferroleg. (EGKS)	10,24	93,4	80,6	83,6	84,2	86,6	71,3
28	H.v. Metallerzeugnissen	9,08	125,8	119,8	118,5	112,8	125,2	88,3
29	Maschinenbau	11,30	104,8	98,2	87,0	137,8	96,4	79,4
31	H.v. Geräten der Elektrizitäts- erzeugung, -verteilung	3,29	90,8	83,9	78,6	101,1	92,1	69,4
34	H. von Kraftwagen u. -teilen	12,96	113,7	110,3	108,7	101,8	118,2	75,2
A	Vorleistungsgüterproduzenten	52,35	104,3	93,5	97,0	95,2	105,4	79,4
B	Investitionsgüterproduzenten	24,36	107,8	105,9	99,2	120,4	102,9	76,2
GG	Gebrauchsgüterproduzenten	1,69	184,8	135,7	134,4	151,5	135,5	80,8
VG	Verbrauchsgüterproduzenten	7,05	116,0	116,3	117,8	110,1	120,9	82,8
C+D	Bergbau, Gewinnung v. Steinen u. Erden u. Verarbeitendes Gewerbe	85,45	107,9	99,8	99,9	104,9	106,4	78,7
E	Energie- u. Wasserversorgung	6,59	121,6	77,6	72,6	82,0	77,4	84,6
4010	Elektrizitätsversorgung	4,66	135,9	73,4	65,6	81,4	72,3	83,1
F	Baugewerbe	7,96	89,8	92,4	96,1	93,5	107,9	90,8
	Vorbereitende Baustellenarbeiten, Hoch- und Tiefbau	5,77	86,8	98,3	94,2	92,2	106,9	86,0
	Bauinstallation, sonst. Baugewerbe	2,19	97,9	77,0	101,1	97,1	110,6	103,4
	Produzierendes Gewerbe	100,00	107,4	97,8	97,8	102,5	104,6	80,1

Betriebe von Unternehmen mit im allgemeinen 20 und mehr Beschäftigten

**2. Index der Nettoproduktion für das
Produzierende Gewerbe im Saarland (1991 = 100) Januar bis August 1996
Kalendermonatlich**

WZ-Nr.	Wirtschaftsabschnitt Wirtschaftsabteilung insgesamtD	Gewichtung in %	1995		1996		Januar bis August		Veränderung in %		
			August	Juli	August	1995	1996	Aug. 96 gegen Juli 96	Aug. 96 gegen Aug. 95	Jan. bis Aug. 96 gegen Jan. bis Aug. 95	
											Monatsdurchschnitt
C	Bergbau und Gewinnung von Steinen und Erden	9,60	90,7	83,0	75,1	88,2	77,0	- 9,5	- 17,2	- 12,7	
10	Kohlenbergbau	9,32	90,0	81,9	74,4	88,0	76,4	- 9,2	- 17,3	- 13,2	
14	Gewinnung v. Steinen u. Erden	0,28	113,5	120,8	99,2	95,8	92,1	- 17,9	- 22,6	- 3,9	
D	Verarbeitendes Gewerbe	75,85	99,4	109,4	79,2	105,3	102,8	- 27,6	- 20,3	- 2,4	
15	Ernährungsgewerbe	5,47	138,3	133,3	131,3	124,5	129,4	- 1,5	- 5,1	+ 3,9	
18	Bekleidungsgewerbe	0,46	24,2	30,2	16,8	35,5	26,6	- 44,4	- 30,6	- 25,1	
20	Holzgewerbe (oh. H.v. Möbeln)	1,01	118,6	105,2	63,6	113,5	93,4	- 39,5	- 46,4	- 17,7	
24	Chemische Industrie	1,26	63,1	118,3	59,5	87,8	96,2	- 49,7	- 5,7	+ 9,6	
25	H.v. Gummi- u. Kunststoffwaren	4,19	113,2	124,4	103,3	119,4	119,4	- 17,0	- 8,7	± 0,0	
26	Glasgewerbe, Keramik, Verarb. v. Steinen u. Erden	3,88	63,7	68,5	39,3	68,4	57,6	- 42,6	- 38,3	- 15,8	
27	Metallerzeugung u. -bearbeitung	15,07	94,8	89,2	69,4	97,1	84,7	- 22,2	- 26,8	- 12,8	
271	Erzeugung v. Roheisen, Stahl und Ferroleg. (EGKS)	10,24	100,1	86,6	71,3	96,9	81,5	- 16,7	- 28,8	- 15,9	
28	H.v. Metallerzeugnissen	9,08	112,7	125,2	88,3	110,6	116,8	- 29,5	- 21,7	+ 5,6	
29	Maschinenbau	11,30	82,2	96,4	79,4	91,4	101,0	- 17,6	- 3,4	+ 10,5	
31	H.v. Geräten der Elektrizitäts- erzeugung, -verteilung	3,29	101,4	92,1	69,4	109,9	83,0	- 24,6	- 31,6	- 24,5	
34	H. von Kraftwagen u. -teilen	12,96	79,5	118,2	75,2	106,1	106,2	- 36,4	- 5,4	+ 0,1	
A	Vorleistungsgüterproduzenten	52,35	101,5	105,4	79,4	102,4	95,5	- 24,7	- 21,8	- 6,7	
B	Investitionsgüterproduzenten	24,36	86,3	102,9	76,2	100,7	103,6	- 25,9	- 11,7	+ 2,9	
GG	Gebrauchsgüterproduzenten	1,69	99,2	135,5	80,8	143,3	136,0	- 40,4	- 18,5	- 5,1	
VG	Verbrauchsgüterproduzenten	7,05	116,8	120,9	82,8	110,0	110,8	- 31,5	- 29,1	+ 0,7	
C+D	Bergbau, Gewinnung v. Steinen u. Erden u. Verarbeitendes Gewerbe	85,45	98,4	106,4	78,7	103,4	99,9	- 26,0	- 20,0	- 3,4	
E	Energie- u. Wasserversorgung	6,59	75,7	77,4	84,6	87,2	91,1	+ 9,3	+ 11,8	+ 4,5	
4010	Elektrizitätsversorgung	4,66	68,2	72,3	83,1	85,9	92,2	+ 14,9	+ 21,8	+ 7,3	
F	Baugewerbe	7,96	115,0	107,9	90,8	103,9	88,0	- 15,8	- 20,0	- 15,3	
	Vorbereitende Baustellenarbeiten, Hoch- und Tiefbau	5,77	114,1	106,9	86,0	101,7	84,5	19,6	24,6	16,9	
	Bauinstallation, sonst. Baugewerbe	2,19	117,5	110,6	103,4	109,8	97,4	- 6,5	- 12,0	- 11,3	
	Produzierendes Gewerbe	100,00	98,2	104,6	80,1	102,4	98,3	- 23,4	- 18,4	- 4,0	

Betriebe von Unternehmen mit im allgemeinen 20 und mehr Beschäftigten

3. Ausgewählte Produktionszahlen

Merkmal	Maß- einheit	1993	1994	1995	Juni 1996	Juli 1996	August 1996
Steinkohlenbergbau (ohne Privatgruben)							
Steinkohle							
Förderung	1 000 t	8 705,3	8 255,6	8 175,5	578,8	651,0	592,9
Absatz insgesamt	1 000 t	9 022,8	9 050,1	8 405,3	549,8	926,9	546,6
dav.: Fremdabsatz	1 000 t	6 986,3	7 236,9	6 500,6	498,9	873,7	494,4
Zechenselbstverbrauch	1 000 t	27,4	16,5	18,6	0,2	0,3	0,3
Einsatz der Zechenkokereien	1 000 t	527,6	408,0	566,8	50,5	52,8	51,9
Tatsächliche Fördertage	Anzahl	243,7	248,3	249,0	19,28	23,00	20,61
Förderung je tatsächliche Fördertage	1 000 t	35,7	33,3	32,8	30,0	28,3	28,8
Schichtleistung ¹⁾							
Grubenbetriebe unter Tage ²⁾	kg/MS ³⁾	6 006	5 900	6 513	6 349	6 449	7 201
Bergbauliche Betriebe ²⁾	kg/MS ³⁾	4 744	4 672	5 159	5 051	5 121	5 706
Fremdabsatz	1 000 t	6 986,3	7 236,9	6 500,6	498,9	873,7	494,4
dav.: Saarland	1 000 t	4 796,9	4 910,5	4 207,1	409,9	781,3	398,9
übriges Inland	1 000 t	2 183,2	2 324,8	2 292,5	89,0	92,4	95,5
Frankreich	1 000 t	5,7	1,3	0,9	-	-	-
andere Länder	1 000 t	0,4	0,3	-	-	-	-
Kohlengesamtbestände ⁴⁾	1 000 t	1 761,4	1 200,8	1 399,3	1 558,1	1 578,2	1 651,2
Steinkohlenkoks							
Produktion insgesamt	1 000 t	1 977,8	1 828,6	2 002,6	148,3	155,4	156,0
dav.: Zechenkoks einschl. Lohnverkokung	1 000 t	627,2	494,5	641,2	40,9	42,8	42,5
Hüttenkoks	1 000 t	1 350,6	1 334,1	1 361,4	107,4	112,6	113,5
Eisen- und Stahlerzeugung							
Roheisen	1 000 t	3 704,9	3 982,7	3 677,6	276,4	285,4	302,6
Rohstahl	1 000 t	4 205,1	4 502,8	4 418,3	335,1	349,8	362,2
Walzstahlfertigerzeugnisse ⁵⁾	1 000 t	3 076,9	3 169,0	3 111,4	225,9	235,3	194,7

nachrichtlich: Betriebe und Beschäftigung in der Energie- und Wasserversorgung⁶⁾

Betriebe ²⁾	Anzahl	41	41	40	41	41	41
Beschäftigte insgesamt ²⁾	Anzahl	3 872	3 781	3 669	4 748	4 615	4 629
dar.: Arbeiter ²⁾	Anzahl	1 901	1 829	1 741	2 610	2 485	2 497
Geleistete Arbeiterstunden	1 000	3 017	2 875	2 798	325	323	298
Löhne u. Gehälter	1 000 DM	263 462	262 098	263 944	26 552	29 594	25 575

1) Monats- bzw. Jahresschichtleistung 2) Monatsdurchschnitt 3) kg/MS = Kilogramm pro Mannschicht 4) Stand am Ende des Zeitraumes ohne Schlammweier 5) gemäß Montanvertrag (ohne nahtlose Stahlrohre einschließlich Röhrenrund- u. Vierkantstahl) 6) Ergebnisse aus dem Monatsbericht, Betriebe von Unternehmen mit 20 und mehr Beschäftigten. Ab Januar 1996 werden die "Grubenkraftwerke" bei den Energiestatistiken im Bereich Abt. 40/Energieversorgung nachgewiesen.